



ด่วนที่สุด

บันทึกข้อความ

ส่วนราชการ สำนักปลัดองค์การบริหารส่วนจังหวัด ฝ่ายพัฒนาสังคม โทร.๐-๕๕๘๑-๕๖๗๖-๗ ต่อ ๑๐๙
ที่ ศก ๕๑๐๐๑/๑๕๗ วันที่ ๑๙ มกราคม พ.ศ. ๒๕๖๔

263
1.8 ม.ค. 2564
14.3216

เรื่อง มาตรการจัดการขยะในช่วงสถานการณ์การระบาดของโรคติดเชื้อไวรัสโคโรนา ๒๐๑๙ (COVIC-๑๙) ระลอกใหม่
เรียน หัวหน้าส่วนราชการในสังกัดองค์การบริหารส่วนจังหวัดศรีสะเกษทุกท่าน

ด้วยจังหวัดศรีสะเกษแจ้งมาตรการจัดการขยะในช่วงสถานการณ์การระบาดของโรคติดเชื้อไวรัสโคโรนา ๒๐๑๙ (COVIC-๑๙) ระลอกใหม่ เพื่อแจ้งประชาสัมพันธ์มาตรการจัดการขยะในช่วงสถานการณ์การระบาดของโรคติดเชื้อไวรัสโคโรนา ๒๐๑๙ (COVID-๑๙) ให้บุคลากรในหน่วยงานทราบ ซึ่งจะได้จัดถังขยะสีแดงในบริเวณหน้าห้องน้ำหญิง ชั้น ๑ และบริเวณอาคารศูนย์แสดงและจำหน่ายสินค้าหนึ่งตำบลหนึ่งผลิตภัณฑ์ องค์การบริหารส่วนจังหวัดศรีสะเกษ เพื่อเป็นจุดทิ้งขยะหน้ากากอนามัยและหน้ากากผ้า ต่อไป

สำหรับกองการศึกษา ศาสนา และวัฒนธรรมขอให้แจ้งประชาสัมพันธ์โรงเรียนในสังกัดองค์การบริหารส่วนจังหวัดศรีสะเกษทราบและดำเนินการด้วย รายละเอียดปรากฏตามหนังสือ ด่วนที่สุด ที่ ศก ๐๐๒๓.๗/ว ๐๑๑๐ ลงวันที่ ๗ มกราคม ๒๕๖๔ ที่จัดส่งมาพร้อมนี้

จึงเรียนมาเพื่อทราบและดำเนินการต่อไป

(นายไกรศักดิ์ วรรณ)

ปลัดองค์การบริหารส่วนจังหวัด ปฏิบัติหน้าที่
นายกองค์การบริหารส่วนจังหวัดศรีสะเกษ

เรียน ผู้อำนวยการกองการศึกษา
<input checked="" type="checkbox"/> เพื่อไปตระเวนลงพื้นที่ปฏิบัติ
<input checked="" type="checkbox"/> เพื่อไปประชาสัมพันธ์และชี้แจงการดำเนินการ
<input checked="" type="checkbox"/> ข้อเสนอ <u>เน้นงดรถเข็นใน</u>
<u>ตลาด คร.นคร ต.วิชา ๑ นคร</u>
<u>๒๕ มกราคม พ.ศ. ๒๕๖๔</u>

แจ้งโรงเรียน/ศึกษา
<input checked="" type="checkbox"/> ทราบลงมือปฏิบัติ
<input type="checkbox"/> ทราบแต่ดำเนินการ
<input checked="" type="checkbox"/> ปฏิบัติตามมาตรการแต่ละ
<input type="checkbox"/> วิชา/โรงเรียน

ในสัปดาห์ ๐๖.๑๓.๓๖
นางนันทนา ๕๐๑๕๕๖)
นำรถเข็นไปทิ้ง
1829.64

(นางอินทิรา คันทร)
หัวหน้าฝ่ายบริหารการศึกษา รักษาการแทน
ผู้อำนวยการกองการศึกษา ศาสนาและวัฒนธรรม
18/1/64

นางอุษนิพร สุมาลี
18/1/64
หัวหน้าฝ่ายส่งเสริมการศึกษา ศาสนาและวัฒนธรรม

ด่วนที่สุด

ที่ ศก ๐๐๒๓.๓/ว ๐๑๑๐



สำนักงานบริหารส่วนจังหวัดศรีสะเกษ

เลขที่ ๒๒๘

วันที่ ๑๑ ม.ค. ๒๕๖๔

ศาลากลางจังหวัดศรีสะเกษ ๐๑๑๐๔

ถนนเทพา ศก ๓๓๐๐๐

๗

มกราคม ๒๕๖๔

เรื่อง มาตรการจัดการขยะในช่วงสถานการณ์การระบาดของโรคติดเชื้อไวรัสโคโรนา ๒๐๑๙ (COVID-19) ระลอกใหม่

เรียน นายอำเภอ ทุกอำเภอ นายกองค์การบริหารส่วนจังหวัดศรีสะเกษ นายกเทศมนตรีเมืองศรีสะเกษ และนายกเทศมนตรีเมืองกันทรลักษณ์

สำนักปลัดองค์การ
รับที่ 132
วันที่ ๑๑ ม.ค. ๒๕๖๔
เวลา ๑๐.๑๐ น.

- อ้างถึง ๑. หนังสือจังหวัดศรีสะเกษ ด่วนที่สุด ที่ ศก ๐๐๒๓.๓/ว ๑๖๑๖ ลงวันที่ ๒๔ มีนาคม ๒๕๖๓
๒. หนังสือจังหวัดศรีสะเกษ ที่ ศก ๐๐๒๓.๓/ว ๑๙๓๑ ลงวันที่ ๗ เมษายน ๒๕๖๓
๓. หนังสือจังหวัดศรีสะเกษ ด่วนที่สุด ที่ ศก ๐๐๒๓.๓/ว ๒๒๕๓ ลงวันที่ ๑๗ เมษายน ๒๕๖๓

สิ่งที่ส่งมาด้วย สำเนาหนังสือกรมส่งเสริมการปกครองท้องถิ่น ด่วนที่สุด ที่ มท ๐๘๒๐.๒/ว ๑๘
ลงวันที่ ๖ มกราคม ๒๕๖๔ จำนวน ๑ ชุด

ตามที่จังหวัดศรีสะเกษ ได้รับแจ้งจากกระทรวงมหาดไทยแจ้งว่า ในคราวประชุมคณะรัฐมนตรี เมื่อวันที่ ๑๗ มีนาคม ๒๕๖๓ มีมติเห็นชอบมาตรการเร่งด่วนในการป้องกันวิกฤติการณ์จากโรคติดเชื้อไวรัสโคโรนา ๒๐๑๙ (COVID-19) ตามมติที่ประชุมคณะกรรมการบริหารสถานการณ์การแพร่ระบาดของโรคติดเชื้อไวรัสโคโรนา ๒๐๑๙ (COVID -19) ครั้งที่ ๑/๒๕๖๓ เมื่อวันที่ ๑๖ มีนาคม ๒๕๖๓ ประกอบด้วย ๒ มาตรการ ได้แก่ มาตรการป้องกันและสกัดกั้นการนำเชื้อไวรัสโคโรนา ๒๐๑๙ (COVID-19) เข้าสู่ประเทศไทยและมาตรการยับยั้งการระบาดภายในประเทศ เพื่อเตรียมความพร้อมรองรับสถานการณ์ดังกล่าวต่อไป โดยมีมอบหมายให้กระทรวงมหาดไทยเป็นหน่วยงานหลักในการกำหนดการจัดการขยะอย่างถูกวิธี ตามหนังสือที่อ้างถึง นั้น

กรมส่งเสริมการปกครองท้องถิ่นพิจารณาแล้วเห็นว่า เนื่องจากสถานการณ์การระบาดของโรคติดเชื้อไวรัสโคโรนา ๒๐๑๙ (COVID-19) ระลอกใหม่ มีการแพร่ระบาดรุนแรงหลายพื้นที่ ส่งผลให้มีจำนวนผู้ติดเชื้อไวรัสโคโรนา ๒๐๑๙ (COVID-19) เพิ่มขึ้นอย่างต่อเนื่อง มีมูลฝอยติดเชื้อเป็นจำนวนมาก ซึ่งต้องได้รับการจัดการอย่างถูกต้องตามมาตรฐาน เพื่อลดและป้องกันการแพร่ระบาดของเชื้อโรค รวมถึงความปลอดภัยของผู้ปฏิบัติงานที่เกี่ยวข้องและประชาชน จังหวัดศรีสะเกษ จึงขอให้อำเภอแจ้งองค์กรปกครองส่วนท้องถิ่นปฏิบัติตามคำแนะนำที่ได้แจ้งตามหนังสือที่อ้างถึงอย่างเคร่งครัด ทั้งนี้ สามารถดาวน์โหลดแผ่นประชาสัมพันธ์มาตรการจัดการขยะในช่วงสถานการณ์การระบาดของโรคติดเชื้อไวรัสโคโรนา ๒๐๑๙ (COVID-19) DMHTT และขั้นตอนการทิ้งหน้ากากอนามัยให้ถูกวิธี รายละเอียดปรากฏตามสิ่งที่ส่งมาด้วย สำหรับองค์การบริหารส่วนจังหวัดศรีสะเกษ เทศบาลเมืองศรีสะเกษ และเทศบาลเมืองกันทรลักษณ์ ขอให้ดำเนินการเช่นเดียว

จึงเรียนมาเพื่อพิจารณาดำเนินการต่อไป

ขอแสดงความนับถือ

สำเนาถูกต้อง

นางสาวสุภาวดี วัฒนวิเศษ
ผู้อำนวยการสำนักงาน

ร.ร.

AL

(นางสาวสุภาวดี วัฒนวิเศษ)
ผู้อำนวยการสำนักงาน

สำนักงานส่งเสริมการปกครองท้องถิ่นจังหวัด (นายธงชัย เจริญพานิชย์กุล)

กลุ่มงานส่งเสริมและพัฒนาท้องถิ่น

โทรศัพท์/โทรสาร ๐-๔๕๖๑-๓๓๗๖๖

ผู้ประสานงาน : นายสุรชาติ ไชยพร โทร.๐๖๑๙๙๙๘ ๘๕๓

รองผู้ว่าราชการจังหวัด ปฏิบัติราชการแทน

ผู้ว่าราชการจังหวัดศรีสะเกษ



ด.ส.ค 1๕๐๙/๑๖๕

พ. ฤชฎาก
ศ. รัต
บม.ด.๖๔

ด่วนที่สุด

ที่ มท ๐๘๒๐.๒/ว ๑๘



ศาลากลางจังหวัดศรีสะเกษ(ท)

เลขรับที่ ๐๑๐๕

วันที่ ๕ ม.ค. ๒๕๖๔

สำนักงานส่งเสริมการปกครองท้องถิ่นจังหวัดศรีสะเกษ	
รับที่ ๐๑๗๗	วันที่ ๕ ม.ค. ๒๕๖๔
กรมส่งเสริมการปกครองท้องถิ่น <input type="checkbox"/> ๐๐๒๓.๔ กลุ่มกฎหมาย	
ถนน <input type="checkbox"/> ๐๐๒๓.๕ การเงินบัญชี	
<input checked="" type="checkbox"/> ๐๐๒๓.๓ ส่งเสริมและพัฒนาท้องถิ่น	

๖ มกราคม ๒๕๖๔

เรื่อง มาตรการจัดการขยะในช่วงสถานการณ์การระบาดของโรคติดเชื้อไวรัสโคโรนา ๒๐๑๙ (COVID-19) ระลอกใหม่
เรียน ผู้ว่าราชการจังหวัด ทุกจังหวัด

- อ้างถึง ๑. หนังสือกระทรวงมหาดไทย ด่วนที่สุด ที่ มท ๐๘๒๐.๒/ว ๑๗๕๕ ลงวันที่ ๒๔ มีนาคม ๒๕๖๓
๒. หนังสือกรมส่งเสริมการปกครองท้องถิ่น ที่ มท ๐๘๒๐.๒/ว ๑๐๕๓ วันที่ ๒ เมษายน ๒๕๖๓
๓. หนังสือกรมส่งเสริมการปกครองท้องถิ่น ด่วนที่สุด ที่ มท ๐๘๒๐.๒/ว ๑๑๘๗ วันที่ ๑๖ เมษายน ๒๕๖๓

ตามที่ได้แจ้งคำแนะนำของกรมอนามัยเกี่ยวกับแนวทางการจัดการมูลฝอยสำหรับองค์กรปกครองส่วนท้องถิ่นในสถานการณ์การระบาดของโรคติดเชื้อไวรัสโคโรนา ๒๐๑๙ (COVID-19) และมาตรการของกระทรวงมหาดไทยเกี่ยวกับการจัดการขยะในช่วงสถานการณ์การระบาดของโรคติดเชื้อไวรัสโคโรนา ๒๐๑๙ (COVID-19) สำหรับเจ้าหน้าที่องค์กรปกครองส่วนท้องถิ่น รายละเอียดตามหนังสือที่อ้างถึง นั้น

กรมส่งเสริมการปกครองท้องถิ่นพิจารณาเห็นว่า เนื่องจากสถานการณ์การแพร่ระบาดของโรคติดเชื้อไวรัสโคโรนา ๒๐๑๙ (COVID-19) ระลอกใหม่ มีการแพร่ระบาดรุนแรงหลายพื้นที่ ส่งผลให้มีจำนวนผู้ติดเชื้อไวรัสโคโรนา ๒๐๑๙ (COVID-19) เพิ่มขึ้นอย่างต่อเนื่อง มีมูลฝอยติดเชื้อเป็นจำนวนมาก ซึ่งต้องได้รับการจัดการอย่างถูกต้องตามมาตรฐาน เพื่อลดและป้องกันการแพร่ระบาดของเชื้อโรค รวมถึงความปลอดภัยของผู้ปฏิบัติงานที่เกี่ยวข้องและประชาชน ในการนี้ ขอความร่วมมือจังหวัดแจ้งองค์กรปกครองส่วนท้องถิ่นปฏิบัติตามคำแนะนำที่ได้แจ้งตามหนังสือที่อ้างถึงอย่างเคร่งครัด ทั้งนี้ สามารถดาวน์โหลดแผ่นประชาสัมพันธ์มาตรการจัดการขยะในช่วงสถานการณ์การระบาดของโรคติดเชื้อไวรัสโคโรนา ๒๐๑๙ (COVID-19) DMHTT และขั้นตอนการทิ้งหน้ากากอนามัยให้ถูกวิธีผ่านทาง QR Code ที่ปรากฏท้ายหนังสือนี้

จึงเรียนมาเพื่อโปรดพิจารณา

ขอแสดงความนับถือ

(นายประจักษ์ วัฒนวิชัย)

อธิบดีกรมส่งเสริมการปกครองท้องถิ่น

กรมส่งเสริมการปกครองท้องถิ่น
กองสิ่งแวดล้อมท้องถิ่น
กลุ่มงานสิ่งแวดล้อม
โทรศัพท์ ๐ ๒๒๕๑ ๕๐๐๐ ต่อ ๒๑๑๒ - ๔
โทรสาร ๐ ๒๒๕๑ ๒๐๖๖



แผ่นประชาสัมพันธ์

สำเนาถูกต้อง

(นางเสาวนีย์ ธีระกุล)

นักวิชาการส่งเสริมการปกครองท้องถิ่น

ขั้นตอนการทิ้งหน้ากากอนามัยให้ถูกวิธี

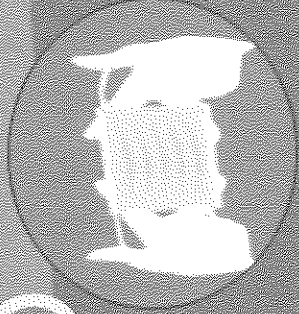
1



ถอดหน้ากาก

(ห้ามสัมผัสส่วนใน และส่วนนอกของหน้ากาก) (เก็บส่วนที่สัมผัสร่างกายไว้สำหรับทิ้ง)

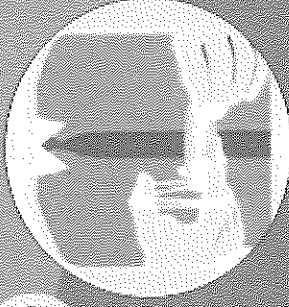
2



พับ หรือม้วนหน้ากาก

(เก็บส่วนที่สัมผัสร่างกายไว้สำหรับทิ้ง)

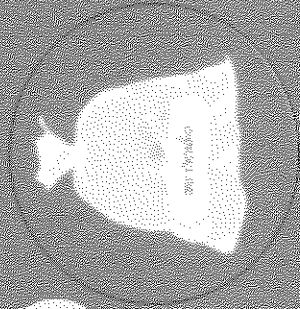
3



ใช้ปากชดเชยนิ้ว

รอบหน้ากาก

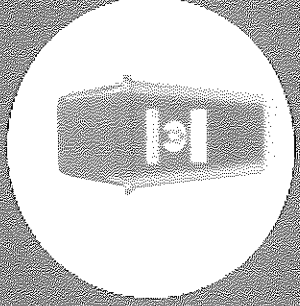
4



ใส่ถุง ปิดปากถุงให้แน่น

และเขียนที่ถุงว่า หน้ากากอนามัยใช้แล้ว

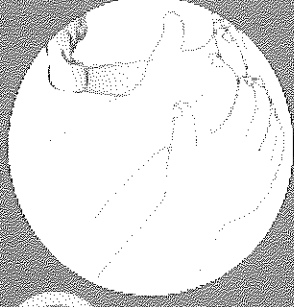
5



ทิ้งลงในถังขยะสีแดง

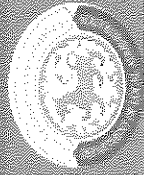
(ถังขยะทั่วไป)

6



ล้างมือให้สะอาด

ด้วยน้ำและสบู่

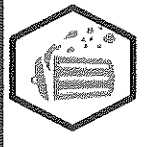


กองสิ่งแวดล้อมท้องถิ่น

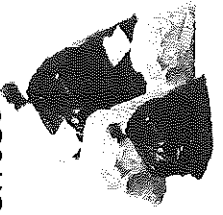
กรมส่งเสริมการปกครองท้องถิ่น



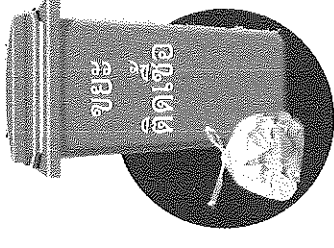
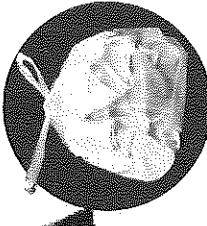
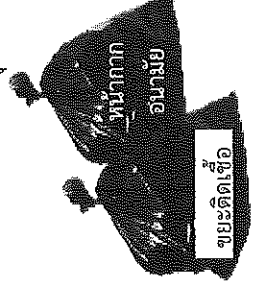
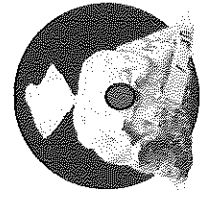
มาตรการจัดการขยะในช่วงสถานการณ์การระบาดของโรคติดเชื้อไวรัสโคโรนา 2019 (COVID-19)



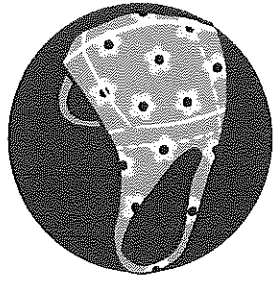
มาตรการรณรงค์คัดแยกขยะ



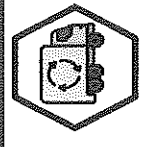
1. ประชาสัมพันธ์ให้ประชาชนคัดแยกขยะใส่ถุงและมีดปากถุงให้แน่น ทั้งในถังขยะหรือจุดรวบรวม
2. ประชาสัมพันธ์ให้ทิ้งหน้ากากอนามัยและหน้ากากผ้าโดยแยกใส่ถุงต่างหากจากถุงขยะอื่น ปิดปากถุงให้แน่น ทำสัญลักษณ์ที่ถุง เพื่อบอกพนักงานเก็บขน หรือนำไปทิ้งในถังขยะสีแดง หรือนำไปทิ้งไว้ในจุดรวบรวมขยะ



3. จัดให้มีถังขยะสีแดงไว้ในที่สาธารณะหรือจุดรวบรวมขยะ เพื่อเป็นจุดทิ้งขยะหน้ากากอนามัย และหน้ากากผ้า

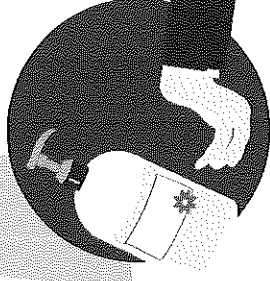
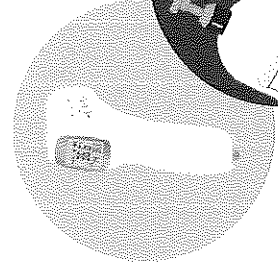


4. ประชาสัมพันธ์ให้ประชาชนทราบว่าสามารถใช้หน้ากากผ้าแทนหน้ากากอนามัยทางการแพทย์ได้ หากไม่มีอาการป่วยหรือไม่ได้ใกล้ชิดกับผู้ที่เป็

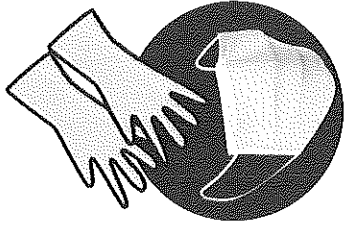


มาตรการเก็บขยะ

1. จัดให้มีอุปกรณ์ป้องกันการติดเชื้อและให้พนักงานเก็บขนสวมใส่ขณะปฏิบัติงานทุกครั้ง รวมทั้งจัดเตรียมอุปกรณ์ป้องกัน การติดเชื้อสำรองให้เพียงพอ

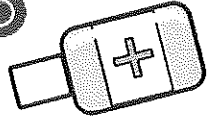
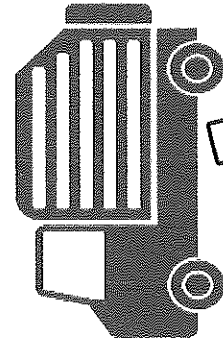


2. ให้มีการป้องกันการติดเชื้อแก่พนักงานเก็บขน ทั้งก่อน/หลังปฏิบัติงาน



- ตรวจวัดอุณหภูมิ
- ล้างมือด้วยสบู่/เจลแอลกอฮอล์

3. ตรวจสอบสุขภาพพนักงานเก็บขนเป็นระยะตามความเหมาะสม

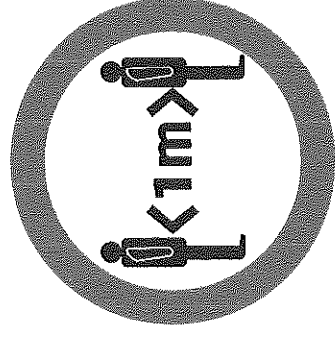


4. หลังจากการปฏิบัติงานทุกครั้ง ให้ใช้น้ำยาฆ่าเชื้อผสมแอลกอฮอล์ทำความสะอาดอุปกรณ์ต่าง ๆ เครื่องแต่งกายที่สวมใส่ในขณะปฏิบัติงาน รวมถึงฉีดล้างรถบรรทุกเก็บขนขยะมูลฝอยเป็นประจำทุกวัน



มาตรการกำจัดขยะ

1. ในกระบวนการกำจัดขยะให้หามาตรการและอุปกรณ์ที่เหมาะสมให้แก่พนักงานประจำจุดกำจัดขยะเพื่อป้องกันความเสียหายในการติดเชื้อระหว่างการปฏิบัติงาน



2. สำหรับการจัดขยะ หน้ากากอนามัยและหน้ากากผ้า ให้การกำจัดเป็นไปตามกฎกระทรวงว่าด้วยการกำจัดมูลฝอยติดเชื้อ พ.ศ. 2545

